

# PREZIDENTAS



# PREZIDENTAS





**Ar Prezidentas gali gauti atlyginimą  
už kūrybinę veiklą?**

**A. Taip**

**B. Ne**





**Ar eiliniai Prezidento rinkimai  
organizuojami likus dviem savaitėms  
iki kadencijos pabaigos?**

**A. Taip**

**B. Ne**





**Ar kandidātas j Prezidentus turi būtī  
ne jaunesnis nei 50-ies metū?**

**A. Taip**

**B. Ne**





**Ar Prezidentas yra  
Valstybės gynimo tarybos narys?**

**A. Taip**

**B. Ne**





**Ar Prezidentas yra Vyriausiasis  
valstybės ginkluotųjų pajėgų vadas?**

**A. Taip**

**B. Ne**





**Ar yra ribojamas kandidatų  
į Prezidentus skaičius?**

**A. Taip**

**B. Ne**





**Ar Prezidentas gali suteikti  
malonę nuteistiesiems?**

**A. Taip**

**B. Ne**







**Ar eiliniai Prezidento  
rinkimai vyksta darbo dieną?**

**A. Taip**

**B. Ne**





**Ar Prezidentas gali paskelbti  
pirmalaikius Seimo rinkimus?**

**A. Taip**

**B. Ne**



# PREZIDENTAS



# PREZIDENTAS





**Prezidentas Ministrą pirmininką  
atleidžia ...**

- A. Savo nuožiūra**
- B. Seimo pritarimu**
- C. Konstitucinio Teismo pritarimu**





## Kokios funkcijos neatlieka Prezidentas?

- A. Suteikia aukščiausius karinius laipsnius
- B. Suteikia valstybinius apdovanojimus
- C. Nustato valstybinius mokesčius ir kitus privalomus mokėjimus





**Kaip vadinasi aikštė, kurioje yra  
Prezidentūra?**

- A. Simono Daukanto**
- B. Universiteto**
- C. Jono Basanavičiaus**





**Kas buvo pirmasis Prezidentas,  
pareigas ėjęs 2 kadencijas iš eilės?**

- A. Algirdas Mykolas Brazauskas**
- B. Valdas Adamkus**
- C. Dalia Grybauskaitė**





**Kaip vadinamas procesas, kai Seimas  
nušalina nuo pareigų Prezidentą?**

**A. Apkalta**

**B. Atstatydinimas**

**C. Kaltinamasis aktas**







**Kurios valdžios šakos atstovas  
yra Prezidentas?**

- A. Leidžiamosios**
- B. Vykdomosios**
- C. Teismų**





**Kaip vadinama vietovė,  
kurioje yra Prezidento rezidencija?**

- A. Antakalnio kalvos**
- B. Valakampiai**
- C. Turniškės**





**Kokia valdymo forma yra Lietuvoje?**

- A. Prezidentinė**
- B. Parlamentinė**
- C. Pusiau prezidentinė**





**Kas buvo pirmasis tiesiogiai  
išrinktas Lietuvos Prezidentas?**

- A. Antanas Smetona**
- B. Algirdas Mykolas Brazauskas**
- C. Valdas Adamkus**



# PREZIDENTAS



# PREZIDENTAS





**Prezidento priesaikos aktą pasirašo  
jis pats ir ...**

**A. Konstitucinio Teismo  
pirmininkas**

**B. Seimos pirmininkas**

**C. Ministras pirmininkas**





**Kiek metų kandidatas į  
Prezidentus turi būti pragyvenęs  
Lietuvoje iki rinkimų?**

- A. Pastaruosius 10**
- B. Pastaruosius 5**
- C. Pastaruosius 3**





**Kuris iš šių asmenų trumpiausiai  
išbuvo Prezidento poste?**

- A. Aleksandras Stulginskis**
- B. Kazys Grinius**
- C. Rolandas Paksas**







**Kiek rinkėjų parašų turi surinkti  
kandidatas į Prezidentus?**

- A. Ne mažiau 10 tūkstančių**
- B. Ne mažiau 20 tūkstančių**
- C. Ne mažiau 30 tūkstančių**





**Kuris iš šių asmenų Seimo sprendimu  
buvo pripažintas faktiškai ėjęs  
Prezidento pareigas?**

- A. Jonas Žemaitis-Vytautas**
- B. Adolfas Ramanauskas-Vanagas**
- C. Juozas Šibaila-Merainis**





**Jei įvyksta pirmalaikiai rinkimai  
Prezidentui neišbuvus 3-jų metų poste,  
bet Prezidentas yra perrenkamas,  
ar tai laikoma jo antrąja kadencija?**

- A. Taip, nes įvyksta nauji rinkimai**
- B. Ne, nes Prezidentas renkamas tik  
likusiam pirmosios kadencijos laikui**
- C. Pirmalaikiuose rinkimuose tas pats  
Prezidentas negali būti perrinktas**





Į kurią iš šių kalbų yra  
išverstas Prezidentūros puslapis?

- A. Vokiečių
- B. Lenkų
- C. Prancūzų





**Kurio pažado nėra  
Prezidento priesaikoje?**

- A. Sąžiningai eiti savo pareigas**
- B. Ugdyti patriotiškumą**
- C. Būti visiems lygiai teisingas**





**Prezidentinėje vėliavoje herbą  
iš dešinės laiko vienaragis,  
o iš kairės ...**

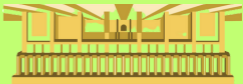
**A. Liūtas**

**B. Feniksas**

**C. Grifas**



# SEIMAS



# SEIMAS



**Ar eiliniai Seimo rinkimai vyksta  
spalio mėnesio pirmąjį sekmadienį?**

**A. Taip**

**B. Ne**







**Ar Seimo narys turi teisinę  
neliečiamybę?**

**A. Taip**

**B. Ne**





**Ar Seimas renkasi į keturias  
eilines sesijas per metus?**

**A. Taip**

**B. Ne**





**Ar Seimo posēdžiams  
vadovauja tik Seimo Pirmininkas?**

**A. Taip**

**B. Ne**





**Ar kandidatuojant į Seimą asmuo  
turi būti sulaukęs 21-erių metų?**

**A. Taip**

**B. Ne**





**Ar Seimas skiria 9 teisėjus į  
Konstitucinį teismą?**

**A. Taip**

**B. Ne**





**Ar Seimo narys gali gauti atlyginimą  
už pedagoginį darbą?**

**A. Taip**

**B. Ne**





**Ar Seimas gali būti skelbiamas  
išrinktu, kai yra išrinkta  
 $\frac{2}{5}$  Seimo narių?**

**A. Taip**

**B. Ne**





**Ar Seimo Pirmininkas gali turėti  
septynis pavaduotojus?**

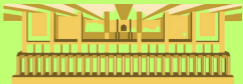
**A. Taip**

**B. Ne**





# SEIMAS



# SEIMAS



**Kaip apibūdinama koalicija,  
susidedanti iš kelių ideologiškai  
nesusijusių politinių partijų?**

- A. Margoji koalicija**
- B. Vaivorykštės koalicija**
- C. Mišrioji koalicija**





Žodis „Seimas“ lietuvių kalboje  
egzistuoja jau ilgus amžius.  
Kokia anksčiau buvo posakio  
„seimą nešti“ reikšmė?

- A. Rinkti aukas per mišias
- B. Dirbti lauko darbus
- C. Tartis susirinkime,  
posėdžiaujant





**Kuri iš šių partijų nėra dalyvavusi  
Seimo rinkimuose?**

- A. Lietuvos ateities partija**
- B. Lietuvos gyvenimo logikos  
partija**
- C. Lietuvos moterų partija**





**Kuo vadovaujasi Seimo narys  
eidamas pareigas?**

- A. Konstitucija**
- B. Seimo statutu**
- C. Abu atsakymai teisingi**





**Asmuo Seimo nariu gali būti išrinktas dviem būdais. Kokiais?**

- A. Daugiamandatėje ir vienmandatėje apygardose**
- B. Partijos suvažiavime ir miesto savivaldybėje**
- C. Balsavimu socialiniuose tinkluose ir vienmandatėje apygardoje**





**Seimo narys pirmame posėdyje sako  
priesaikos tekstą, bet vienos eilutės  
gali nesakyti. Kurios?**

**A. Prisiekiu būti ištikimas Lietuvos  
Respublikai**

**B. Prisiekiu gerbti ir vykdyti jos  
Konstituciją ir įstatymus, saugoti  
jos žemių vientisumą**

**C. Tepadedu man Dievas!**





**Kaip vadinasi salė, kurioje vyksta pirmasis išrinkto Seimo posėdis?**

- A. Kovo 11-osios akto salė**
- B. Algirdo Mykolo Brazausko salė**
- C. Lietuvos Tarybos salė**







**Ant kokio Lietuvai svarbaus  
teisės akto Seimo narys  
laiko ranką sakant priesaiką?**

- A. Baudžiamojo kodekso**
- B. Seimo statuto**
- C. Konstitucijos**



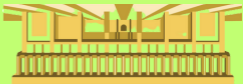


**Kurios valdžios šakos atstovas  
yra Seimas?**

- A. Leidžiamosios**
- B. Vykdomosios**
- C. Teismų**



# SEIMAS



# SEIMAS



**Kokio Seimo Pirmininko, Ministro  
Pirmininko ir Prezidento pareigas  
ėjusio politiko vardu pavadinta salė  
Seime, kurioje priimamos svečių  
delegacijos?**

- A. Aleksandro Stulginskio**
- B. Algirdo Mykolo Brazausko**
- C. Antano Smetonos**





Šis Seimo Pirmininkas nebuvo išrinktas pirmu balsavimu. Tai buvo pirmas kartas, kai prireikė pakartotinio balsavimo.

Kas jis?

- A. Viktorija Čmilytė-Nielsen
- B. Arūnas Valinskas
- C. Vydas Gedvilas





**Kiek atskirų pastatų, sujungtų  
tarpusavyje, sudaro dabartinį  
Seimo rūmų kompleksą?**

- A. Trys
- B. Du
- C. Keturi





**Kas buvo pirmoji moteris, išrinkta  
Seimo Pirmininke?**

- A. Irena Degutienė**
- B. Loreta Graužinienė**
- C. Viktorija Čmilytė-Nielsen**





**Kiek Lietuvos Respublikos piliečių  
gali teikti Seimui svarstyti naują  
įstatymo projektą?**

- A. 10 tūkstančių
- B. 20 tūkstančių
- C. 50 tūkstančių







**Kuriomis dienomis sesijos metu vyksta Seimo plenariniai posėdžiai?**

- A. Antradienį ir penktadienį**
- B. Pirmadienį ir trečiadienį**
- C. Antradienį ir ketvirtadienį**





**Kokia įstaiga tiesiogiai padeda Seimo nariams atlikti pareigas?**

- A. Seimo kanceliarija**
- B. Seimo kontrolierių įstaiga**
- C. Valstybės kontrolė**





**Kiek Seime yra sudaroma nuolatinių komisijų?**

**A. 3**

**B. 7**

**C. 5**





**Seimo Pirmininkas, susitikdamas su svečiu, vienas kitam įteikia dovanas.**

**Kokią neįprastą dovaną 2007 m.**

**Azerbaidžano prezidentas  
įteikė Seimo Pirmininkui?**

- A. Rankų darbo kilimą**
- B. Ant akmens nutapytą paveikslą**
- C. Prabangų servizą**



# **EUROPOS PARLAMENTAS**



**PARLAMENTAS**

**EUROPOS**



**Ar Lietuvoje į Europos Parlamentą  
gali būti renkami tik politinių partijų  
nariai?**

**A. Taip**

**B. Ne**





**Ar Eiropas Parlaments balsuoja dēl  
Eiropas Komisijas pirminīko  
kandidatūros patvirtinimo?**

**A. Taip**

**B. Ne**





**Ar Europos Parlamento dokumentai  
skelbiami 24-iomis oficialiomis ES  
kalbomis?**

**A. Taip**

**B. Ne**







**Ar Lietuvos banko vadovas reguliariai  
pristato savo veiklos rezultatus  
Europos Parlamente?**

**A. Taip**

**B. Ne**





**Ar Europos Sąjungos  
valstybių vadovai renka Europos  
Parlamento pirmininką?**

**A. Taip**

**B. Ne**





**Ar europarlamentarai yra susiskirstę  
frakcijomis pagal politines pažiūras,  
o ne pagal pilietybę?**

**A. Taip**

**B. Ne**





**Ar Europos Parlamento kadencija  
trunka 4 metus?**

**A. Taip**

**B. Ne**





**Ar ES teisės aktų priėmimas  
yra viena iš pagrindinių Europos  
Parlamento galių?**

**A. Taip**

**B. Ne**





**Ar ES valstybių piliečiai gali teikti  
peticijas Europos Parlamento  
svarstymui?**

**A. Taip**

**B. Ne**



# **EUROPOS PARLAMENTAS**



**PARLAMENTAS**

**EUROPOS**



**Kas gali teikti ES teisės akto  
pasiūlymą?**

- A. Vienas europarlamentaras**
- B. 40 europarlamentarų grupė**
- C. Europos Komisija**







**Su kokiomis institucijomis Europos  
Parlamentas derasi dėl galutinio ES  
teisės akto trilogos derybose?**

- A. Europos Taryba ir Europos  
Komisija**
- B. ES valstybių vyriausybės**
- C. Europos Parlamento komitetai**





**Kokio žmogaus vardu pavadinta  
Europos Parlamento kasmet  
teikiama premija už minties laisvę?**

- A. Lecho Walesos**
- B. Andrejaus Sacharovo**
- C. Vaclavo Havelo**





**Europos Parlamentas balsuoja dėl Lietuvos tiesiogiai paveikšančio teisės akto.**

**Ką turi daryti Lietuvoje išrinktas europarlamentaras?**

- A. Konsultuotis su Lietuvos ambasada prie ES Briuselyje**
- B. Laikytis pozicijos, kurią suformulavo už šią sritį atsakinga Lietuvos ministerija**
- C. EP narys tiesiogiai atstovauja savo rinkėjus ir balsuoja laisva valia**





# **Kaip partijoms paskirstomas vietų skaičius Europos Parlamento rinkimuose?**

- A. Proporciškai išdalijama visoms 5  
proc. kartelę peržengusioms  
partijoms**
- B. Visos gauna po lygiai**
- C. Visos 3 proc. kartelę  
peržengusios partijos gauna po  
lygiai vietų**





# **Kaip europarlamentarams skirstomos galimybės pasisakyti per Parlamento plenarinę sesiją?**

- A. Pagal valstybės, kuriai atstovauja europarlamentaras, dydį**
- B. Pagal frakcijas, kurioms priklauso EP nariai, dėl konkrečių kalbėtojų sprendžiant jų viduje**
- C. Registruojant norinčius ir paskirstant laiką jiems burtų keliu**





**Europos Parlamentas renka ombudsmeną.**

**Kokias funkcijas jis atlieka?**

**A. Nagrinėja skundus dėl žmogaus teisių pažeidimų ES valstybėse**

**B. Nagrinėja skundus dėl europarlamentarų elgesio, nesuderinamo su jų pareigomis ir etikos standartais**

**C. Nagrinėja skundus dėl netinkamo administravimo atvejų ES institucijose**





**Nuo kokios amžiaus  
Lietuvoje galima kandidatuoti į  
Europos Parlamentą?**

- A. 18 m.
- B. 21 m.
- C. 25 m.





**Man iškilo klausimas dėl mane tiesiogiai paveikiančio svarstomo ES teisės akto. Į kurį Europarlamentarą galiu kreiptis?**

**A. Visus europarlamentarus**

**B. Mano rinkimų apygardoje išrinktą europarlamentarą**

**C. Europarlamentarą, kuris tuo metu yra atsakingas už Lietuvos klausimus**





# **EUROPOS PARLAMENTAS**



**PARLAMENTAS**

**EUROPOS**



**Kuris Europos Parlamento komitetas  
turėjo daugiausia narių 2019 - 2024 m.  
kadencijoje?**

- A. Žemės ūkio ir kaimo plėtros**
- B. Aplinkos, visuomenės sveikatos  
ir maisto saugos**
- C. Užsienio reikalų**





**Viena iš svarbiausių Europos  
Parlamento funkcijų – biudžetinės  
galios. Kokios jos?**

- A. Europarlamentarai prižiūri ES valstybių įsiskolinimus**
- B. Europos Parlamentas pateikia pasiūlymą dėl ES biudžeto septyneriems metams**
- C. Europarlamentarai derasi ir balsuoja dėl ES metinio biudžeto**





**Kokias užsienio kalbas turi mokėti europarlamentaras, siekiantis Europos Parlamento pirmininko posto?**

- A. Anglų ir prancūzų**
- B. Prancūzų ir vokiečių**
- C. Užsienio kalbos kriterijaus nėra**





**ES valstybė deleguoja savo atstovą naujos kadencijos Europos Komisijoje. Kokia yra jo patvirtinimo procedūra Europos Parlamente?**

- A. Kandidatas dalyvauja klausyme už tą sritį atsakingo Europos Parlamento komiteto posėdyje**
- B. Dėl kiekvieno kandidato balsuoja visi europarlamentarai posėdyje**
- C. Su juo susitinka EP Pirmininkų sueigos nariai, kurių dauguma turi pritarti kandidatūrai**





**Siekdamas skatinti kultūrų įvairovę ir remti meną, Europos Parlamentas nuo 2007 m. teikia LUX apdovanojimą.**

**Kokios meno srities atstovams teikiamas šis apdovanojimas?**

- A. Kino kūrėjams**
- B. Rašytojams**
- C. Muzikantams**





**ES valstybė neįgyvendina ES teisės akto. Kokių veiksmų gali imtis Europos Parlamentas?**

- A. Paskirti nuobaudą valstybei**
- B. Pakviesti tos šalies pareigūną į EP ir įteikti notą**
- C. Paraginti Europos Komisiją pradėti pažeidimo procedūrą, nes ji yra atsakinga už ES teisės aktų įgyvendinimą**





**Europos Parlamentas priėmė rezoliuciją  
dėl Rusijos represijų opozicinių politikų  
atžvilgiu. Kam yra perduodamas  
šis dokumentas?**

- A. ES valstybėms, kitoms ES institucijoms, tarptautinėms organizacijoms ir Rusijos valdžiai**
- B. Europarlamentarams, kurie turi iškomunikuoti jos turinį valstybėse, kuriose jie išrinkti**
- C. ES valstybių parlamentams**







**ES pinigų politiką vykdo Europos Centrinis Bankas (ECB). Kaip jo veiklą prižiūri Europos Parlamentas?**

- A. Balsuoja dėl ECB pirmininko paskyrimo ir nušalinimo**
- B. ECB pirmininkas Parlamente pateikia metinę ataskaitą bei dalyvauja dialoge su Ekonomikos ir pinigų politikos komitetu**
- C. ECB yra visiškai nepriklausomas**





**Europarlamentaras paskiriamas teisės akto pranešėju. Kokios yra jo pareigos?**

- A. Suderinti ir parengti Europos Parlamento siūlomas pataisas bei vadovauti EP derybinei grupei su kitomis ES institucijomis**
- B. Įvertinti ir pranešti apie šio teisės akto poveikį valstybei, kurioje buvo išrinktas europarlamentaras**
- C. Pirmininkauti plenarinės sesijos posėdžiui, kuriame svarstomas šis teisės aktas**



***SAVIVALDA***



***SAVIVALDA***



**Ar meras gali turėti savo verslą,  
kuriam vadovauja?**

**A. Taip**

**B. Ne**





**Ar savivaldybės tarybos narys gali turėti savo verslą, kuriam vadovauja?**

**A. Taip**

**B. Ne**





**Ar savivaldybės vicemerus skiria ir  
atleidžia meras?**

**A. Taip**

**B. Ne**





**Ar savivaldybės administracijos  
direktorių skiria ir atleidžia taryba?**

**A. Taip**

**B. Ne**





**Ar savivaldybės tarybos narys gali  
atsisakyti atlygio už šį darbą?**

**A. Taip**

**B. Ne**







**Ar meras su taryba gali padidinti  
minimalią mėnesinę algą  
visoje savivaldybėje?**

**A. Taip**

**B. Ne**





**Ar savivaldybės administracija  
organizuoja konkursus į  
švietimo įstaigų vadovų pareigas?**

**A. Taip**

**B. Ne**





**Ar visi savivaldybės tarybos komisijų ir komitetų posėdžiai, išskyrus uždari, privalo būti transliuojami viešai?**

**A. Taip**

**B. Ne**





**Ar savivaldybė turi parengti ir  
supažindinti gyventojus su  
ekstremaliųjų situacijų planu ir  
kolektyvinei apsaugai skirtais  
statiniais?**

**A. Taip**

**B. Ne**



***SAVIVALDA***



***SAVIVALDA***



**Kas turi pirmumo teisę užduoti klausimus ir pasisakyti tarybos posėdyje svarstomais klausimais?**

- A. Opozicijos lyderis**
- B. Vyriausias tarybos narys**
- C. Meras**





**Kas sudaro ir teikia savivaldybės  
tarybai biudžeto projektą?**

**A. Meras**

**B. Opozicijos lyderis**

**C. Didžiausios frakcijos lyderis**





**Kiek Lietuvoje yra savivaldybių?**

**A. 55**

**B. 60**

**C. 71**







**Kiek trunka savivaldybės tarybos  
nario kadencija?**

- A. 5 metus**
- B. 4 metus**
- C. 2 metus**





**Kas atsakingas už bendrųjų švietimo  
įstaigų renovacijas?**

**A. Savivaldybė**

**B. Švietimo ir mokslo ministerija**

**C. Meras**





**Kiek kadencijų iš eilės  
asmuo gali eiti mero pareigas?**

- A. Neribojama**
- B. Dvi**
- C. Tris**





**Kokio amžiaus sulaukęs asmuo gali eiti mero pareigas?**

**A. 21 m.**

**B. 25 m.**

**C. 18 m.**





**Kas sudaro savivaldybės biudžetą?**

- A. Gyventojų pajamų mokesčio dalis**
- B. Pajamos iš vietinių rinkliavų**
- C. Valstybės biudžeto skiriamos dotacijos**
- D. Visi variantai teisingi**





**Ar savivaldybės nariams pareiškus nepasitikėjimą vicemeru, meras privalo atleisti jį iš darbo?**

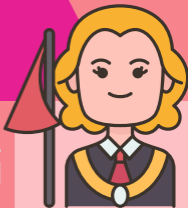
**A. Taip**

**B. Ne**

**C. Taip, jei Seimas taip nurodo**



***SAVIVALDA***



***SAVIVALDA***



**Kas priima į darbą seniūną?**

- A. Savivaldybės taryba**
- B. Administracijos direktorius**
- C. Meras**







**Kokia yra mažiausia pagal plotą  
Lietuvos savivaldybė?**

- A. Alytaus miesto**
- B. Kaišiadorių rajono**
- C. Neringos**





**Kas suteikia leidimą kirsti, kitaip pašalinti iš augimo vietos ar intensyviai genėti saugotinus želdinius?**

- A. Meras**
- B. Seniūnija**
- C. Taryba**





**Kas nustato mokesčių už  
parkavimą dydį?**

- A. Lietuvos kelių direkcija prie  
Susisiekimo ministerijos**
- B. Savivaldybės taryba**
- C. Seimas**





**Kiek vicemerų gali turėti  
savivaldybė, priklausomai nuo  
savivaldybės dydžio?**

**A. 2-4**

**B. 0-2**

**C. 3-6**





**Kuri iš šių funkcijų nėra  
priskiriama merui?**

- A. Planuoti savivaldybės tarybos veiklą**
- B. Rengti savivaldybės biudžetą ir būti atsakingam už jo vykdymą**
- c. Balsuoti tarybos posėdžiuose**





## Nuo ko priklauso savivaldybės tarybos narių skaičius?

- A. Savivaldybės gyventojų skaičiaus
- B. Politinio susitarimo
- C. Verslo subjektų, veikiančių savivaldybėje, skaičiaus





**Kokios savivaldybės renka mažiausiai  
savivaldybės tarybos narių?**

- A. Neringos, Pagėgių, Birštono**
- B. Kupiškio, Molėtų, Palangos**
- C. Visagino, Varėnos, Vilkaviškio**





**Kokios savivaldybės meras šiuo metu  
ilgiausiai eina savo pareigas?**

- A. Pasvalio meras**
- B. Rietavo meras**
- C. Kauno meras**

